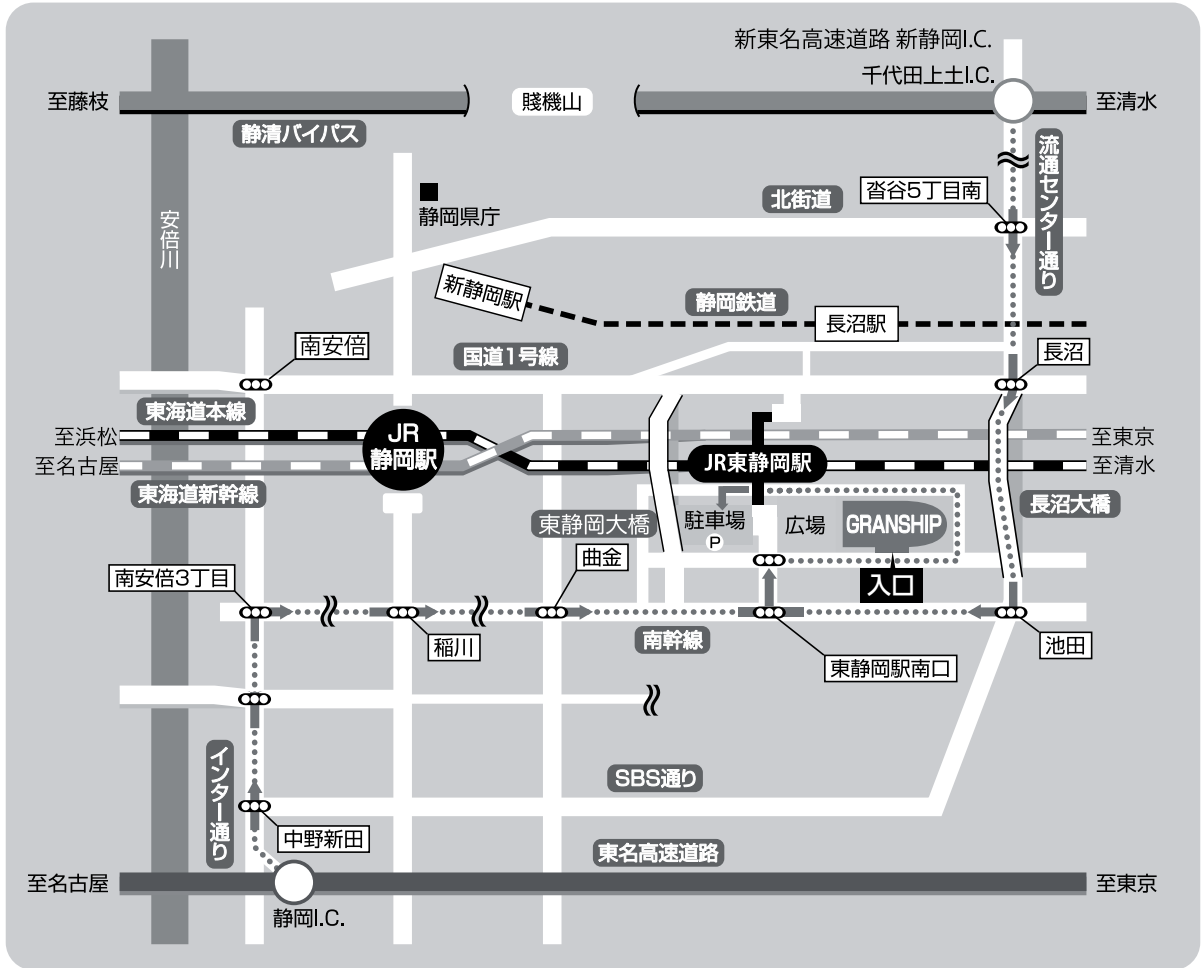


# 交通のご案内



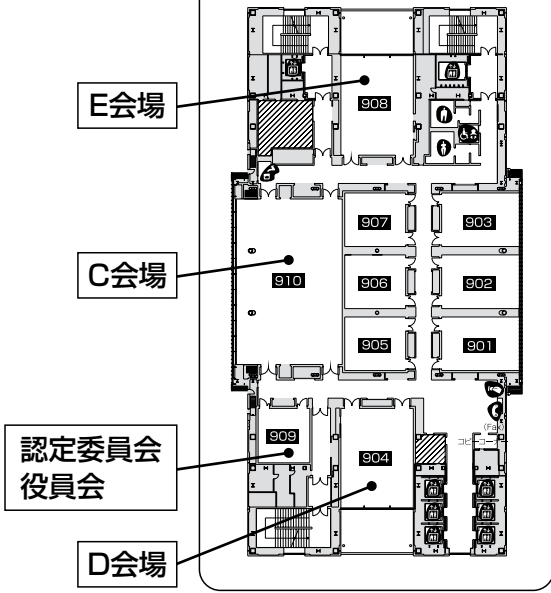
## 静岡県コンベンションアーツセンター グランシップまでの交通案内

- JR東静岡駅南口隣接
- 静岡鉄道 長沼駅徒歩約10分
- 東海道新幹線（ひかり）で東京から1時間、名古屋から1時間  
JR静岡駅乗換、東静岡駅まで3分
- 車では東名高速道路 静岡I.C.から6km、20分  
新東名高速道路 新静岡I.C.から9km、15分  
静岡バイパス 千代田上土I.C.から4km、10分

# 会場案内図

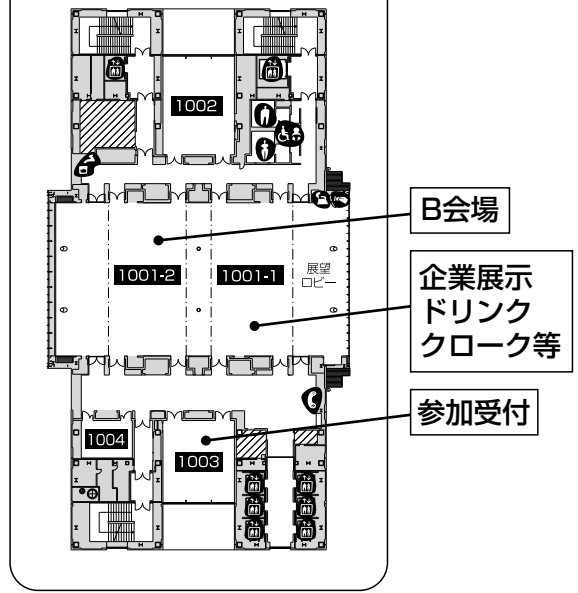
## ■9F会議室

9F 全体配置図



## ■10F会議室

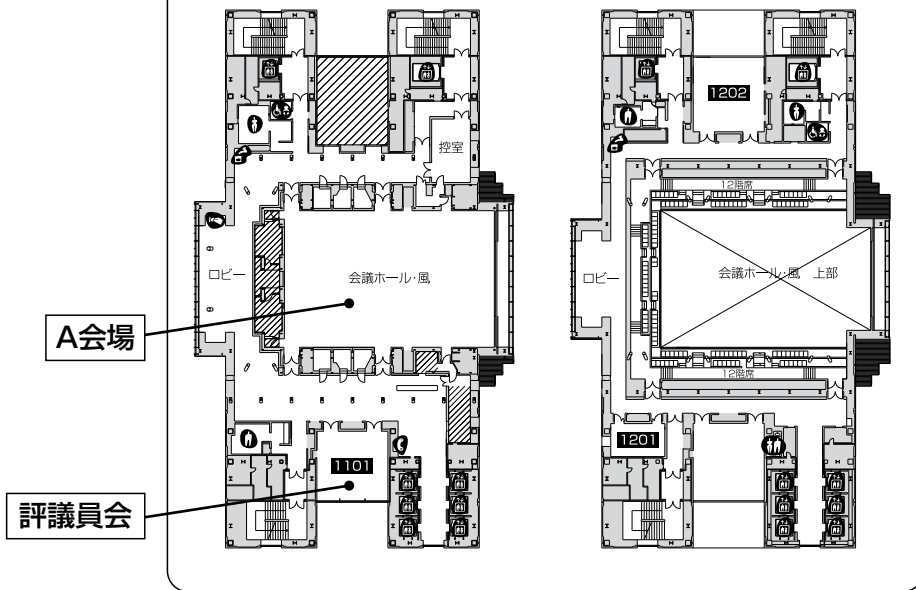
10F 全体配置図



## ■11F・12F会議室

11F 全体配置図

12F 全体配置図



- 多目的トイレ
- 男性用トイレ
- 女性用トイレ
- エレベータ
- 給湯室
- 水飲み場
- 自動販売機
- 電話

# お願いとお知らせ

## I. 参加される方へ

- (1) 参加受付（グランシップ10F会議室1003）の開始時間は8:20からです。
- (2) 参加受付にて会場整理費2,000円をお支払いの上、参加証をお受け取り下さい。
- (3) 会場内では必ず参加証を着用して下さい。
- (4) 企業展示及びドリンクサービス・クロークをご準備しております。

## II. 演者の方へ

- (1) ご来場及びデータ確認のため、参加受付（会議室1003）付近のPC受付にお立ち寄り下さい。
- (2) 発表は全て口演発表、PCプレゼンテーションでおこないます。
- (3) 発表時間は口演6分、討論3分です。時間を厳守願います。
- (4) 発表される方は前演者の発表時に次演者席にお座り下さい。
- (5) PC発表は原則としてUSBメモリー又はCD-Rによるデータの持ち込み、もしくは各自のPCを持ち込んでの発表に限らせていただきます。CD-RW及びDVDによるデータの持ち込みは不可とさせていただきます。

### ・USBメモリー又はCD-Rでのデータ持込によるご発表

1. 事務局として用意しますPCはOSがWindows 7、プレゼンテーションソフトはPower Pointです。
2. メディアを持ち込む場合は、Windows版Power Point2007、2010で作成されたデータのみといたします。
3. MacintoshのデータはWindows上での位置のずれや文字化けなどの不具合が生じることが多いため、そのままのデータの持込は不可とさせていただきます。各自、Windows上での動作確認と、Windows用にデータ変換を行った上でのご用意をお願いします。
4. 動画（movie file）がある場合には、各自のPCを持ち込んでの発表をお願いします。
5. Macintoshでのご発表をご希望の場合には、各自のPCを持ち込んでの発表をお願いします。
6. 液晶プロジェクターの出力解像度は、VGA（640×480）、SVGA（800×600）、XGA（1024×768）に対応しております。
7. 音声出力は使用出来ませんので、ご了承下さい。

#### ・PC持ち込みによるご発表

1. 液晶プロジェクターとの接続は、PC本体にミニDsub15ピン外部出力コネクタが使えるものに限ります。薄型PCでは特殊なコネクタ形状になっているものもありますので、必ず付属の変換アダプターを予め確認の上、ご用意をお願いします。
2. 発表中又はその準備中にバッテリー切れになることがありますので、発表には付属のACアダプターをご用意下さい。(100V)
3. 発表中にスクリーンセーバーや省電力機能で電源が切れないように、設定のご確認をお願いします。
4. 音声出力は使用出来ませんので、ご了承下さい。

#### ・データ及びPCの受付・その他

1. 事務局で用意しますキーボード、マウスを使用し、発表者ご自身で操作して下さい。
2. Power Pointにて作製したデータのファイル名は「演題番号氏名」で保存して下さい。
3. データ保存する前に必ずウイルスのチェックを行って下さい。
4. 各ご発表の30分前までにPC受付にて、演題受付及び動作確認をして下さい(なるべく受付予定時間よりも早めをお願いします)。

- (6) すぐれた症例報告は、会長の選定により日本糖尿病学会誌「糖尿病」の地方会推薦論文として「糖尿病」編集委員会に推薦されます。

### Ⅲ. 発言される方へ

- (1) 座長の許可を得た上で、所属と氏名を述べてから討論をお願いします。
- (2) 進行をスムーズに行うため、発言される方はマイクの前でお待ち下さい。

### Ⅳ. 座長の方へ

- (1) 座長の先生方は、担当セッション開始の30分前までに参加受付付近の座長受付にお立ち寄りの上、推薦演題用紙をお受け取り下さい。担当セッション開始の10分前までに次座長席にお座り下さい。
- (2) 担当セッションが時間内に終了するようご配慮下さい。

※更新研修単位については次頁をご覧ください。

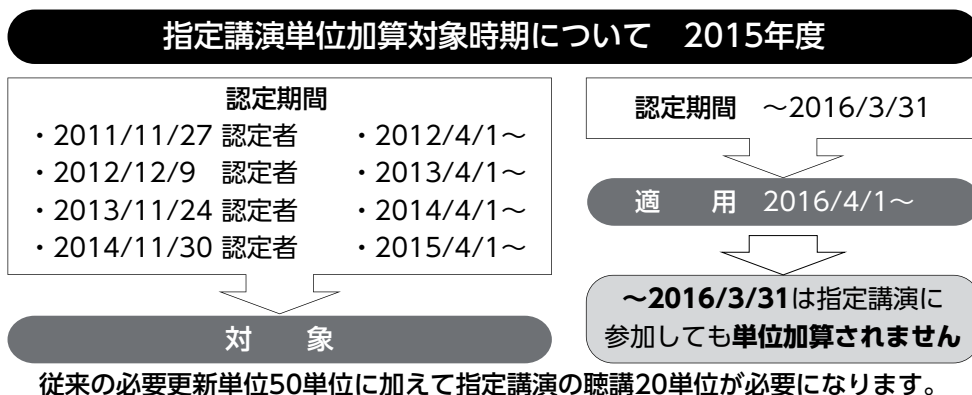
## 専門医および療養指導士の更新研修単位登録要項

認定の更新に必要な単位取得については以下の点に注意して下さい。

- a. 原則として「糖尿病専門医カード」を用いて登録します。参加受付横の単位発行受付にカードをご提示下さい。
- b. 「糖尿病専門医カード」をお忘れの場合、会期中にのみ利用できる臨時カードを発行します。
- c. 療養指導士認定更新には申請者の名前が記入された参加証が必要となりますので、各自保管ください。
- d. 本学会出席での取得単位数は、専門医認定は8単位（演者加算は5単位）、療養指導士認定（第2群）は4単位（演者加算は2単位）となります。

## 専門医更新のための指定講演について

1. 2012年度からの専門医更新規定の改訂に伴い、地方会で「専門医更新のための指定講演」を開催します。今回の指定講演で単位加算対象となるのは、2011年、2012年、2013年、2014年の認定、および現在の認定期間開始日が2015年4月1日以降の専門医の方です（表1参照）。「指定講演①」、「指定講演②」それぞれ2単位、合計4単位の取得が可能です。（1時間の講演となりますので、30分のみ聴講されましても1単位にはなりません。）なお、指定講演の単位登録と地方会参加の単位登録とはシステムが異なります。地方会参加の単位登録（8単位）は別に行って下さい。



2. 単位加算対象となる専門医の方には、講演会場入り口において聴講の開始時および終了時（どちらか一方では無効）に「糖尿病専門医カード」を用いて聴講を登録していただきます。やむを得ず途中での退場・再入場の場合、その都度、登録が必要です。途中退場されて戻られない場合、単位は認定されません。入場に時間がかかりますので、お早めに来場ください。
3. 「糖尿病専門医カード」を忘れた方には臨時カードを発行します。
4. 単位加算対象外の専門医、非専門医、およびコメディカル等で聴講される方には、専門医とは別会場を用意、聴講専用カードを配布します。退場時には回収しますので、必ず返却して下さい。

# 日程表

## 指定講演 一般演題

お断わり：原則的に講演者が入力したデータをそのまま掲載しておりますので、一部施設名・演者名・用語等の表記不統一がございます。あらかじめご了承ください。

# 日 程 表

時間	A 会 場	B 会 場	C 会 場	D 会 場	E 会 場	企業展示	評議員会
8:00	会議ホール風	会議室 1001-2	会議室 910	会議室 904	会議室 908	会議室 1001-1	会議室 1101
	受付						
9:00							
9:30	指定講演① (9:00~10:00)	指定講演① 中継会場	C-1~C-5 (9:30~10:15) 座長 稲葉直之				
10:00							
10:30	指定講演② (10:15~11:15)	指定講演② 中継会場	C-6~C-9 (10:15~10:51) 座長 米本崇子				
11:00							
11:30							
12:00	ランチョン セミナー① (11:40~12:30)	ランチョン セミナー② (11:40~12:30)	ランチョン セミナー③ (11:40~12:30)	ランチョン セミナー④ (11:40~12:30)	ランチョン セミナー⑤ (11:40~12:30)	企業 展示	評議員会 (11:40~12:30)
12:30							
13:00	総会 (12:40~13:10)						
13:30	A-1~A-6 (13:20~14:14) 座長 神谷英紀	B-1~B-5 (13:20~14:05) 座長 薄井 勲	C-10~C-14 (13:20~14:05) 座長 堀川幸男	D-1~D-5 (13:20~14:05) 座長 矢野 裕	E-1~E-5 (13:20~14:05) 座長 中川 淳		
14:00							
14:30	A-7~A-12 (14:14~15:08) 座長 番度行弘	B-6~B-10 (14:05~14:50) 座長 此下忠志	C-15~C-20 (14:05~14:59) 座長 御籠博文	D-6~D-10 (14:05~14:50) 座長 釣谷大輔	E-6~E-11 (14:05~14:59) 座長 村田和也		
15:00							
15:30	A-13~A-17 (15:08~15:53) 座長 今枝憲郎	B-11~B-15 (14:50~15:35) 座長 濱田洋司	C-21~C-25 (14:59~15:44) 座長 柴田大河	D-11~D-15 (14:50~15:35) 座長 稲垣朱実	E-12~E-17 (14:59~15:53) 座長 中島英太郎		
16:00	A-18~A-21 (15:53~16:29) 座長 村上雅子	B-16~B-20 (15:35~16:20) 座長 鈴木陽之	C-26~C-30 (15:44~16:29) 座長 篠田純治	D-16~D-20 (15:35~16:20) 座長 佐藤 賢	E-26~E-30 (15:53~16:38) 座長 山田佳彦		
16:30							
17:00							

## 第 90 回 日本糖尿病学会中部地方会予告

日 時：平成28年10月2日(日)

会 場：名古屋国際会議場 2号館

住 所：〒456-0036 愛知県名古屋市熱田区熱田西町1-1

電 話：052-683-7711

会 長：鈴木 敦詞 (藤田保健衛生大学医学部 内分泌・代謝内科学)

事務局：藤田保健衛生大学医学部 内分泌・代謝内科学

〒470-1192 愛知県豊明市杣掛町田楽ヶ窪1番地98

TEL. 0562-93-9242 FAX. 0562-95-1879

## A会場

---

9:00~10:00

### ①「栄養バランスから再考する2型糖尿病の病態と治療」

講師： 篁 俊成（金沢大学医薬保健研究域医学系 包括的代謝学分野）

司会： 戸邊 一之（富山大学大学院医学薬学研究部 内科学第一講座）

### 講師略歴

氏名： 篁 俊成（たかむら としなり）

所属： 金沢大学医薬保健研究域 医学系 包括的代謝学分野 教授  
金沢大学附属病院 内分泌・代謝内科 科長（兼任）

1988年 金沢大学医学部医学科卒業

1992年 金沢大学大学院博士課程（内科学専攻）卒業

1993年～ 東北大学医学部医化学教室（岡本 宏教授）

1994年～ 日本学術振興会特別研究員

1997年～ 金沢大学医学部（旧）第一内科助手、講師、准教授を経て、

2014年3月～ 金沢大学医薬保健研究域 医学系 包括的代謝学分野 教授

2014年6月～ 金沢大学附属病院 内分泌・代謝内科 科長（兼任）



## A会場

---

10:15~11:15

### ②「日本人の体質と生活を考えた糖尿病治療」

講師：武田 純（岐阜大学大学院医学研究科 内分泌代謝病態学分野）

司会：住田 安弘（JCHO四日市羽津医療センター）

### 講師略歴

- 昭和55年3月 京都大学医学部卒
- 昭和55年4月 京都大学医学部附属病院 内科研修医
- 昭和56年7月 倉敷中央病院 内科医員
- 昭和63年3月 京都大学大学院医学研究科 博士課程（内科学専攻）修了（医博）
- 昭和63年4月 京都大学医学部附属病院 内科医員
- 昭和64年1月 京都バプテスト病院 内科医員
- 平成元年7月 シカゴ大学ハワードヒューズ医学研究所 研究員（Research Associate）
- 平成4年7月 シカゴ大学 生化学・分子生物学部門 講師（Instructor）
- 平成6年4月 シカゴ大学医学部 内分泌部門 講師（Instructor）
- 平成6年9月 シカゴ大学医学部 内分泌部門 助教授（Assistant Professor）
- 平成6年10月 群馬大学生体調節研究所 遺伝子調節部門・遺伝子応用分野 助教授
- 平成9年6月 群馬大学生体調節研究所 調節機構部門・遺伝情報分野 教授
- 平成15年4月 岐阜大学医学部 第三内科 教授
- 平成16年4月 岐阜大学大学院医学系研究科 分子・構造学講座 内分泌代謝病態学分野 教授

**A会場-1** 13:20~14:14 座長 愛知医科大学医学部内科学講座 糖尿病内科 **神谷 英紀**

- A-1 SGLT2阻害薬投与132例における併用薬別・薬剤種別の効果における検討  
医療法人TDE 糖尿病・内分泌内科クリニックTOSAKI 戸崎 貴博 他
- A-2 肥満低換気症候群、うっ血性心不全の全身管理にダパグリフロジンが奏効した  
2型糖尿病の1例  
金沢市立病院 内分泌糖尿病内科 小池 伸彦 他
- A-3 インスリン抗体強陽性2型糖尿病患者にSGLT2阻害薬が有効であった1例  
愛知医科大学医学部内科学講座 糖尿病内科 林 優佑 他
- A-4 SGLT2阻害薬使用における中止例の検討  
伊勢赤十字病院 内科 門口 紅 他
- A-5 SGLT2阻害薬内服中に発症した脳梗塞の3症例  
名古屋第一赤十字病院 内分泌内科 佐藤 勝紀 他
- A-6 SGLT2阻害薬使用における膾カンジダ感染症への影響  
名古屋大学 総合保健体育科学センター 楠 正隆 他

**A会場-2** 14:14~15:08 座長 福井県済生会病院 内科 **番度 行弘**

- A-7 SGLT2阻害薬投与中2型糖尿病患者の体重変化に関する生体電気インピーダンス  
分析法での検討  
春日井市民病院 糖尿病センター 石川 貴大 他
- A-8 カナグリフロジン (CN) とトリクロルメチアジド (TCTZ) 併用時の尿中Na  
の動き3症例の検討  
NHO豊橋医療センター 内科 百々 修司
- A-9 SGLT2阻害薬 (SGLT2i) の効果持続時間の検討:尿量, 糖, Na増加の日内分  
布と中止後の持続効果  
静岡赤十字病院 糖尿病内分泌代謝科 村上 雅子 他
- A-10 SGLT2阻害薬投与のインスリン、グルカゴン分泌に関するDPP4阻害薬併用の  
有無での検討  
岐阜大学 内分泌代謝病態学 橋本 健一 他
- A-11 外来CGMによるSGLT2阻害薬とDPP4阻害薬の投与前後における血糖変動の差  
異の検討  
浜松医科大学 第二内科 内分泌代謝科 釣谷 大輔 他
- A-12 SGLT2阻害薬の血糖降下作用の特徴 ~持続血糖モニターによる検討~  
愛知医科大学病院 糖尿病内科 速水 智英 他

**A会場-3** 15:08~15:53 座長 名古屋市立大学大学院医学研究科 消化器・代謝内科学 **今枝 憲郎**

- A-13 週1回DPP4阻害薬トレラグリプチン投与17例における効果と患者治療満足度の検討  
医療法人TDE 糖尿病・内分泌内科クリニック TOSAKI 坪中かおり 他
- A-14 2型糖尿病における既存DPP4阻害薬(DPP4i)からトレラグリプチンへの変更の有用性  
静岡赤十字病院 糖尿病内分泌代謝科 村上 雅子 他
- A-15 リナグリプチンにより急速に血糖値が改善した慢性C型肝炎合併2型糖尿病の1例  
金沢医科大学 臨床研修センター 藤井 愛 他
- A-16 当院でのテネリグリプチンの使用成績  
稲沢市民病院 研修医 近藤 大貴 他
- A-17 新規2型糖尿病患者に対するテネリグリプチンの長期使用成績  
榎本内科クリニック 内科 榎本 哲也 他

**A会場-4** 15:53~16:29 座長 静岡赤十字病院 糖尿病・内分泌代謝科 **村上 雅子**

- A-18 SGLT2阻害薬投与によりケトアシドーシスを来した1型糖尿病の一例  
名古屋第一赤十字病院 内分泌内科 安田 寛子 他
- A-19 インスリン療法にリラグルチドを併用した13例の検討  
浜松医療センター 内分泌代謝内科 岡田 美咲 他
- A-20 食行動検査用紙DEBQを用いたGLP-1アナログが食欲へもたらす影響の検討  
磐田市立総合病院 糖尿病内分泌内科 村松 紀生 他
- A-21 GLP-1アナログ製剤を4年間継続しえた肥満T2DMの3症例  
浜松北病院 内科 澤田 健 他

**B会場 - 1** 13:20~14:05 座長 富山大学大学院医学薬学研究部 内科学第一講座 **薄井 勲**

- B-1 2型糖尿病患者の内因性インスリン分泌評価指標に及ぼす腎機能の影響  
富山大学 第一内科 岡部 圭介 他
- B-2 Sensor Augmented Pump (SAP) により血糖変動とQOLの改善を認めた1型糖尿病の1例  
名南病院 内科 伊藤 有史 他
- B-3 当院で経験したSensor-Augmented Pump療法の5症例  
豊橋市民病院 糖尿病・内分泌内科学 萩本 繁 他
- B-4 28年間CSII療法中ポンプ専門外来・入院後に血糖変動是正できた1型糖尿病の1例  
岡本内科医院 内科 井村 満男 他
- B-5 2型糖尿病患者におけるリラグルチド及びインスリン併用療法の有効性に関する検討  
市立四日市病院 糖尿病・内分泌内科 柴田みゆき 他

**B会場 - 2** 14:05~14:50 座長 福井大学医学部附属病院 内分泌・代謝内科 **此下 忠志**

- B-6 1型糖尿病患者におけるグラルギンからデグルデクへの切り替え時の経時的変化(第3報)  
愛知医科大学医学部内科学講座 糖尿病内科 加藤 義郎 他
- B-7 外来2型糖尿病患者におけるグラルギンからデグルデクへの切り替え時の経時的変化  
愛知医科大学医学部内科学講座 糖尿病内科 野田紗恵子 他
- B-8 インスリン抗体の急激な上昇を認めたKlinefelter症候群合併IA-2抗体陽性糖尿病の1例  
金沢大学医薬保健研究域医学系 臓器機能制御学 浅香 裕之 他
- B-9 インスリン抗体、インスリンアレルギー等により血糖管理に苦慮した2型糖尿病患者の1例  
岡崎市民病院 内分泌・糖尿病内科 倉橋ともみ 他
- B-10 インスリン皮下注射部位の皮下病変により、インスリン効果が減弱した1型糖尿病の1例  
愛知学院大学薬学部医療薬学科 薬物治療学講座 加藤 文子 他

**B会場-3** 14:50~15:35 座長 名古屋大学大学院医学系研究科 代謝病態学寄附講座 **濱田 洋司**

- B-11 低血糖、全身性炎症性反応性症候群（SIRS）を契機に診断されたACTH単独欠損症の1例  
福井県済生会病院 内科 金原 秀雄 他
- B-12 脳動脈瘤による汎下垂体機能低下症とinsulinomaの合併が疑われた遷延性低血糖の一例  
市立島田市民病院 糖尿病内分泌内科 林 千雅 他
- B-13 胃切除後難治性反応性低血糖の治療効果判定にCGMが有用であった1例  
静岡県立総合病院 糖尿病・内分泌内科 芹澤龍太郎 他
- B-14 胃瘻チューブの十二指腸嵌頓による後期ダンピング症候群が疑われた一例  
半田市立半田病院 糖尿病・内分泌内科 足立 浩一 他
- B-15 当院の救急外来に受診された低血糖症例の検討  
順天堂大学医学部附属静岡病院 糖尿病・内分泌内科 片平 雄大 他

**B会場-4** 15:35~16:20 座長 岡崎市民病院 内分泌・糖尿病内科 **鈴木 陽之**

- B-16 シベンゾリン中毒により重症低血糖を来した2型糖尿病の一例  
安城更生病院 内分泌・糖尿病内科 永田 香苗 他
- B-17 クエチアピン内服約14ヶ月後、低血糖発作を起こした透析患者の一例  
保仁会泉ヶ丘病院 内科 牧野 耕和 他
- B-18 自殺企図にてインスリン自己注射に加え、異物接種、大量服薬を合併した一例  
独立行政法人国立病院機構金沢医療センター 内分泌代謝内科 高田 省吾 他
- B-19 非ケトン性高浸透圧性昏睡発症後、CTにより急性睪炎の発症を観察し得た1例  
三重大学医学部病院 糖尿病・内分泌内科 堀田 康広 他
- B-20 外来患者におけるCGMおよびSMBGから得られた血糖変動指標ADRRの比較検討  
愛知医科大学病院 中央臨床検査部 小見山みる 他

**C会場-1** 9:30~10:15 座長 静岡済生会総合病院 内分泌代謝科 **稲葉 直之**

- C-1 糖尿病劇場<sup>®</sup>が参加者の糖尿病診療に関する考え方に与えた影響  
名古屋大学大学院医学系研究科  
地域総合ヘルスケアシステム開発寄附講座 岡崎研太郎
- C-2 セルフケア困難となった患者の在宅治療継続のための関わり  
静岡済生会総合病院 内分泌代謝科 久保田佳世子 他
- C-3 病診・眼科における栄養指導と栄養士間の連携について  
さくら眼科 太田由利子 他
- C-4 シームレスな療養指導のために薬局ができること  
レモン薬局三方原店 薬局 伊藤 譲 他
- C-5 当院における糖尿病チーム医療における電子カルテ使用の工夫  
浅ノ川総合病院 内科 織田 展成

**C会場-2** 10:15~10:51 座長 静岡県立総合病院 糖尿病・内分泌内科 **米本 崇子**

- C-6 当院フットケア外来における糖尿病患者の臨床的特徴  
愛知医科大学病院 看護部 片桐美奈子 他
- C-7 インスリン自己注射の手技と自己注射用注射器の保管に関する調査研究  
医療法人純正会名古屋市立緑市民病院 薬剤科 片上 昌代 他
- C-8 糖尿病療養指導における臨床検査技師の介入と今後の展望  
静岡県立病院機構静岡県立総合病院 検査部 検査技術室 小杉山晴香 他
- C-9 肝硬変を伴う2型糖尿病患者の低血糖頻発に対する食事調整に難渋した1症例  
独立行政法人地域医療機能推進機構 (JCHO) 金沢病院 栄養管理室 橋本寿美子 他

**C会場-3** 13:20~14:05 座長 岐阜大学大学院医学系研究科 内分泌代謝病態学分野 **堀川 幸男**

- C-10 インスリン非依存状態を維持しているGAD抗体強陽性の糖尿病の2例  
高山赤十字病院 内科 高橋 佳大 他
- C-11 発症20年後にインスリン分泌能の回復を認めた抗GAD抗体陽性糖尿病の1例  
刈谷豊田総合病院 内分泌・代謝内科 室井紀恵子 他
- C-12 8年間の2型糖尿病加療中、睥島関連自己抗体の陽転を認めた1例  
(独)四日市羽津医療センター 糖尿病内科 筒山はるな 他
- C-13 GAD抗体弱陽性緩徐進行1型糖尿病に強化インスリン療法を行うもケトーシスへ至った1例  
市立四日市病院 糖尿病・内分泌内科 中尾紗矢香 他
- C-14 半年の経過後に診断されたGAD抗体陰性、IA-2抗体陽性の成人発症1型糖尿病の1例  
名古屋市立大学病院 内分泌・糖尿病内科 伊藤 峻介 他

**C会場-4** 14:05~14:59 座長 金沢大学医薬保健研究域医学系 包括的代謝学分野 **御簾 博文**

- C-15 高結合能・低親和性抗インスリン抗体陽性1型糖尿病患者での周術期人工臓器の特徴的な経過  
金沢大学附属病院 内分泌・代謝内科 堀田 正克 他
- C-16 抗GAD抗体著明高値を呈した1型糖尿病にてんかんを合併した2例  
愛知医科大学医学部内科学講座 糖尿病内科/糖尿病センター 内藤 恵奈 他
- C-17 糖尿病性ケトアシドーシスに甲状腺クリーゼを合併した1型糖尿病の1例  
豊川市民病院 糖尿病・内分泌内科 福原 絵美 他
- C-18 シェーグレン症候群の経過中に発症した1型糖尿病の1例  
大垣市民病院 糖尿病・腎臓内科 傍島 裕司 他
- C-19 潰瘍性大腸炎に1型糖尿病が合併発症した1例  
JCHO四日市羽津医療センター 糖尿病内科 奥山 圭介 他
- C-20 重症感染症を繰り返した、未治療1型糖尿病の1例  
国際医療福祉大学熱海病院 内分泌代謝内科 金子 真也 他

**C会場 - 5** 14:59~15:44 座長 大垣市民病院 糖尿病・腎臓内科 **柴田 大河**

- C-21 抗GAD抗体および抗IA-2抗体重複陽性を呈した劇症1型糖尿病の1例  
トヨタ記念病院 内分泌科 加藤 二郎 他
- C-22 コントロール不良の気管支喘息に対するステロイド治療中に発症した劇症1型糖尿病の1例  
大垣市民病院 糖尿病・腎臓内科 近藤有一郎 他
- C-23 DIHS様の皮疹を呈した薬剤アレルギーが契機と考えられる劇症1型糖尿病の1例  
大垣市民病院 糖尿病・腎臓内科 加藤 誠 他
- C-24 DIHS (Drug-induced hypersensitivity syndrome) の経過中に劇症1型糖尿病を発症した一例  
福井大学医学部附属病院 内分泌代謝内科 山本 勝司 他
- C-25 嘔気、嘔吐を主訴として受診した劇症1型糖尿病の1症例  
浜松北病院 内科 澤田 健

**C会場 - 6** 15:44~16:29 座長 トヨタ記念病院 内分泌科 **篠田 純治**

- C-26 L-アスパラキナーゼ関連急性膵炎発症6年後に糖尿病を発症した一例  
愛知医科大学医学部内科学講座 糖尿病内科 山田祐一郎 他
- C-27 ニューモシスチス肺炎治療のためのペンタミジン点滴静注後に血糖値の異常を呈した1例  
岐阜大学 総合内科 村上 大輔 他
- C-28 分子標的薬投与を契機に血糖コントロール悪化を認めた2型糖尿病の1例  
藤田保健衛生大学 内分泌・代謝内科 岡本 慧子 他
- C-29 褐色細胞腫術後に耐糖能が正常化した二次性糖尿病の1例  
名古屋記念病院 代謝・内分泌内科 原 久美子 他
- C-30 Klinefelter症候群に合併した糖尿病の1例  
トヨタ記念病院 内分泌科 榎本 康宏 他



**D会場-1** 13:20~14:05 座長 三重大学医学部附属病院 糖尿病内分泌内科 **矢野 裕**

- D-1 若年2型糖尿病患者の特徴  
浜松医療センター 内分泌・代謝内科 井口 文菜 他
- D-2 当院におけるメトホルミン内服2型糖尿病患者の血中乳酸値と患者背景の検討  
名古屋市立大学大学院 消化器・代謝内科学 岡山 直司 他
- D-3 膀胱癌による尿路術の16年後に代謝性アシドーシスを発症した2型糖尿病の一例  
聖隷浜松病院 内分泌内科 綿引 基 他
- D-4 当院における遺伝性球状赤血球症(HS)を合併した2型糖尿病の2症例に関する検討  
岡崎市民病院 内分泌・糖尿病内科 滝 啓吾 他
- D-5 2型糖尿病患者におけるサルコペニアの頻度と背景因子の検討  
岡本内科医院 浦田佳奈江 他

**D会場-2** 14:05~14:50 座長 浜松医科大学 検査部 **釣谷 大輔**

- D-6 糖尿病・難聴が先行し、MELASの発症を疑われた1例  
沼津市立病院 内分泌代謝内科 神野 文香 他
- D-7 妊娠糖尿病(GDM)疑い患者における分娩後の耐糖能変化  
浜松医科大学 第二内科 橋本 卓也 他
- D-8 Diabetic lipemiaと膵炎を合併したソフトドリンクケトアシドーシスの1例  
金沢赤十字病院 糖尿病・腎センター 中川 浩実 他
- D-9 HPLC法においてHbA1c偽性値を呈した2例  
富山県立中央病院 内科(内分泌・代謝) 石倉 和秀 他
- D-10 中年独身男性(35~65歳)の血糖コントロールは何故悪いのか  
酒井内科・皮フ科 栄養 難波かおり 他

**D会場-3** 14:50~15:35 座長 名古屋第二赤十字病院 糖尿病・内分泌内科 **稲垣 朱実**

- D-11 栄養指導介入により過度なエネルギー制限を修正した劇症1型糖尿病の1例  
静岡県立総合病院 栄養管理室 松下亜沙実 他
- D-12 SAP導入1型糖尿病患者に継続してカーボカウント指導を行った1例  
静岡県立総合病院 栄養管理室 佐藤 七恵 他
- D-13 SGLT2阻害薬効果不十分例にみられた食事療法の特徴  
医療法人TDE 糖尿病・内分泌内科クリニックTOSAKI 村瀬世枝恵 他
- D-14 2型糖尿病のコントロール別食行動分析  
岡本内科医院 長谷川健二 他
- D-15 簡易血糖自己測定器において使用期限切れセンサーを用いた場合の誤差について  
独立行政法人国立病院機構三重中央医療センター西6病棟 内科、消化器内科 野中 麻衣 他

**D会場-4** 15:35~16:20 座長 有隣厚生会 富士病院 糖尿病内科 **佐藤 賢**

- D-16 薬剤師の患者指導拒否を訴えた1型糖尿病教育入院患者の1例  
JCHO四日市羽津医療センター 薬剤科 小島さおり 他
- D-17 血糖自己測定記録の一致具合とHbA1cの推移に与える影響  
八尾総合病院 内科外来 林 奈緒子 他
- D-18 経管栄養剤の変更による血糖変動を観察した1例  
静岡県立総合病院 栄養管理室 青島早栄子 他
- D-19 糖尿病教育チームにおける看護師の役割を意識した取り組み  
静岡市立静岡病院 看護科 増田 里美 他
- D-20 糖尿病透析予防指導介入によりセルフケア行動の促進に結びついた1症例  
静岡済生会総合病院 栄養管理科 岡嶋 麻里 他

**E会場 - 1** 13:20~14:05 座長 金沢医科大学 内分泌・代謝科 **中川 淳**

- E-1 糖尿病腎症に対する、腎移植後の血糖管理  
静岡県立総合病院 糖尿病内分泌内科 畠山 寛 他
- E-2 糖尿病透析予防指導を2年間継続した効果について  
独立行政法人地域医療機能推進機構 (JCHO) 金沢病院 内科 古川 健治 他
- E-3 糖尿病透析予防指導導入から3年目を迎えて  
-チームでの取り組みと今後の課題-  
地方独立行政法人静岡県立病院機構静岡県立総合病院 栄養管理室 高橋 玲子 他
- E-4 糖尿病透析予防指導3年間の経過報告  
浜松北病院 内科外来糖尿病サポートチーム 石黒 清美 他
- E-5 尿たんぱく定性(-)~(1+)の2型糖尿病患者における微量アルブミン尿の陽性率の検討  
あそうクリニック 糖尿病内科 麻生 克己

**E会場 - 2** 14:05~14:59 座長 伊勢赤十字病院 糖尿病代謝内科 **村田 和也**

- E-6 簡易神経伝導測定機器 (DPN check<sup>TM</sup>) の有用性に関する検討  
愛知医科大学病院 中央臨床検査部 柴田 由加 他
- E-7 画像と組織診断から、進行過程を把握できた糖尿病性視神経炎の1剖検例  
公立能登総合病院 内科 村本 信吾 他
- E-8 外転神経麻痺を合併した糖尿病の一例  
岐阜市民病院 総合内科 浅野 元尋 他
- E-9 2型糖尿病において下肢切断術あるいは保存的療法を施したシャルコー関節の3症例  
愛知医科大学医学部内科学講座 糖尿病内科 姫野 龍仁 他
- E-10 効果的なフットケア実施のための下肢切断のリスク因子の把握  
小牧市民病院 糖尿病・内分泌内科 落合 啓史 他
- E-11 当院におけるFMD検査について  
富山赤十字病院 内科 (内分泌代謝) 篠崎 洋 他

**E会場-3** 14:59~15:53 座長 中部ろうさい病院 糖尿病・内分泌内科 **中島英太郎**

- E-12 当院でのPADスクリーニングの取り組みについて  
静岡県立総合病院 看護部 4B病棟 曾根 円香 他
- E-13 若年で脳梗塞を発症した2型糖尿病患者の1例  
中部ろうさい病院 糖尿病・内分泌内科 佐藤 愛 他
- E-14 糖尿病教育入院の一年後に進行膵癌、冠動脈三枝病変と診断された一例  
厚生連高岡病院 内科 大辻 道雄 他
- E-15 特徴的なMRI画像より糖尿病性筋梗塞と診断し得た2型糖尿病の1症例  
名古屋大学医学部附属病院 糖尿病・内分泌内科 梅村 臣吾 他
- E-16 特徴的な画像所見を呈さなかった糖尿病性舞踏病の一例  
市立島田市民病院 糖尿病・内分泌内科 善當 翼 他
- E-17 2型女性糖尿病患者骨粗鬆症に対する治療実績と服薬指導  
岡本内科医院 ホワイト薬局 浅羽 一倫 他

**E会場-4** 15:53~16:38 座長 国際医療福祉大学熱海病院 内分泌代謝内科 **山田 佳彦**

- E-18 食道カンジダを契機に糖尿病性ケトアシドーシスを発症したと考えられた一例  
小松市民病院 内分泌代謝内科 岡本 拓也 他
- E-19 後腹膜膿瘍を発症した2型糖尿病の一例  
有隣厚生会富士病院 糖尿病内科 井原 善明 他
- E-20 未治療の2型糖尿病にステロイド投与が加わって発症するも完治し得た接合菌症の1例  
静岡市立静岡病院 内分泌・代謝内科 児玉 舞 他
- E-21 巨大背部癱と下肢化膿性筋炎を認めた糖尿病の一例  
市立島田市民病院 総合診療科 玉嶋林太郎 他
- E-22 敗血症, 糖尿病性ケトアシドーシスを合併した多発性化膿性筋炎の1例  
医療法人名南会名南病院 内科 中島 千雄 他

# ランチオンセミナー

今回のランチオンセミナーは、整理券制ではございません。  
お弁当の数には限りがございます。

---

**A会場** ランチオンセミナー 11:40~12:30

## ①『糖尿病薬物治療の最新の話題』

座長：田中 一成（静岡県立総合病院 院長）

演者：稲垣 暢也（京都大学大学院 医学研究科 糖尿病・内分泌・栄養内科学 教授）

**B会場** ランチオンセミナー 11:40~12:30

## ②『食事のなかの炭水化物の意義を考える』

座長：佐古 伊康（静岡県立総合病院 名誉院長）

演者：石田 均（杏林大学大学院 医学研究科 糖尿病・内分泌・代謝内科 教授）

**C会場** ランチオンセミナー 11:40~12:30

## ③『肥満・糖尿病の治療 ～SGLT2 阻害薬を含めて～』

座長：小松 勝利（小松クリニック 院長）

演者：中里 雅光（宮崎大学医学部 内科学講座 神経呼吸内分泌代謝学分野 教授）

---

**D会場** ランチョンセミナー 11:40~12:30

④『基礎インスリンの過去・現在そして未来』

座長：井村 満男（医療法人社団 正心会 岡本内科医院 院長）

演者：駒津 光久（信州大学医学部 糖尿病・内分泌代謝内科学 教授）

**E会場** ランチョンセミナー 11:40~12:30

⑤『長寿遺伝子Sirt 1 と糖尿病、肥満との関連について』

座長：澤田 健（浜松北病院 理事長 兼 院長）

演者：北村 忠弘（群馬大学 生体調節研究所 教授  
生活習慣病解析センター長）